

# 4

# Ma famille

Montréal  
Canada



Salut! Je m'appelle **Victor** et j'habite à **Montréal**, la deuxième ville du **Canada**. 50% des habitants de Montréal parlent français. Dans cette unité, on va parler de la famille et on va décrire des personnes.



Vue sur Montréal, Canada.



## Leçon 1 ▶ Je parle des membres de ma famille et je les décris physiquement

- La famille
- La description physique
- Les possessifs (1):  
**mon, ma, mes / ton, ta, tes / son, sa, ses**

### MINI-PROJET 1

Inventer un nouveau personnage d'une famille de BD connue et le décrire physiquement.

## Leçon 2 ▶ Je parle des vêtements

- Les vêtements
- Les verbes **porter** et **mettre**
- Les adjectifs de couleur
- Décrire le style vestimentaire

### MINI-PROJET 2

Présenter le style vestimentaire d'une célébrité.

## Leçon 3 ▶ Je parle du caractère des personnes

- Les adjectifs de caractère
- Le genre et le nombre des adjectifs
- Poser des questions
- Les adverbes d'intensité

### MINI-PROJET 3

Imaginer une interview avec un personnage de série.

### PROJET FINAL

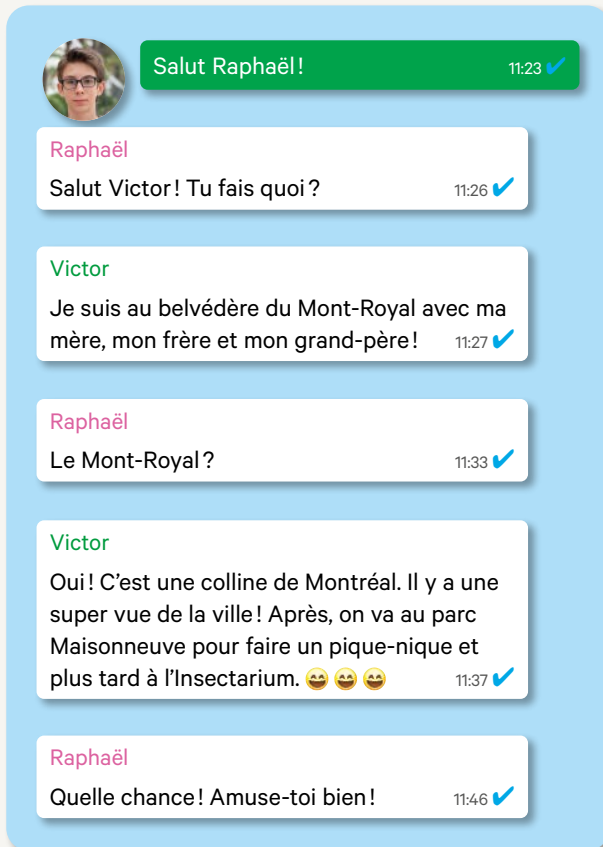
Créer un personnage de BD et son univers.

### FENÊTRE SUR

Je découvre la série de BD *Paul*.

## En route!

- 1 Lis les messages. Qu'est-ce que Victor fait sur la colline et au parc ?



- 2 ▶ Regarde la vidéo, puis la photo de la famille de Paula. Qui est qui ?

sa mère

son frère

son père

- 3 Comment est Paula Bélier ?
- Elle est **blonde / brune / rousse**.
  - Elle a les cheveux **courts / longs** et **raides / frisés**.
  - Elle **porte des lunettes / ne porte pas de lunettes**.
  - Elle **a une barbe / n'a pas de barbe**.
  - Elle **aime beaucoup / n'aime pas du tout** chanter.



*La Famille Bélier*, bande-annonce (10/2014).



## 1. LA FAMILLE DE VICTOR

**A** Lis les phrases et complète l'arbre généalogique de la famille de Victor avec les mots qui manquent.

1. Victor est le **petit-fils** de Pierre.
2. La **femme** de Pierre s'appelle Jo.
3. Éthan est le **demi-frère** de Louis.
4. L'**ex-mari** de Nathalie s'appelle Simon.
5. Nathalie est la **filles** de Pierre.
6. Emma est la **sœur** de Victor.
7. Simon est le **père** de Louis.
8. Jo est la **grand-mère** d'Emma.

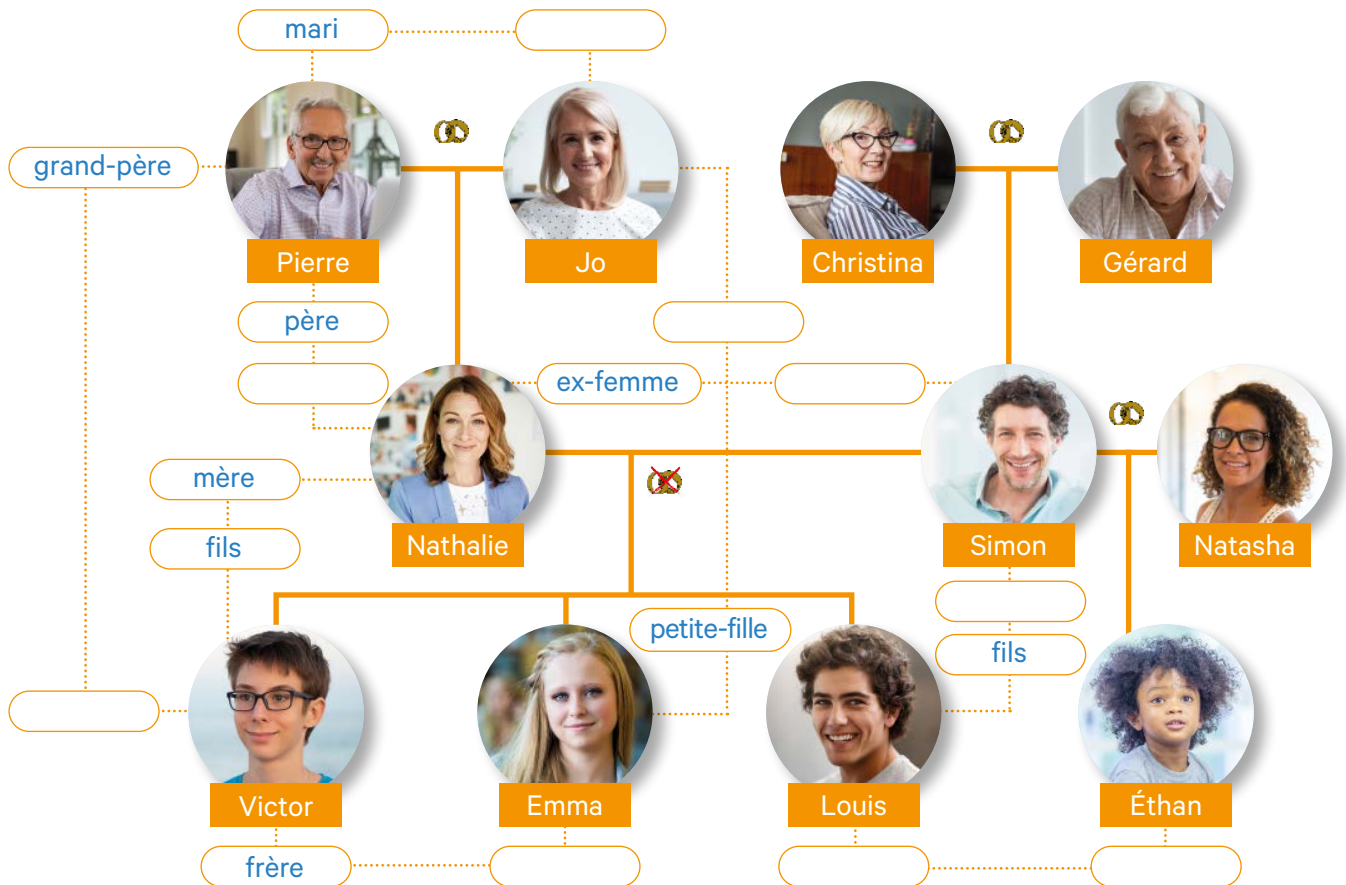
### Lexique

p. 72

#### LA FAMILLE

**oncle / tante** (= le frère / la sœur de ton père ou de ta mère)

**cousin / cousine** (= le fils / la fille de ton oncle ou de ta tante)



**B** 26 Écoute Victor, qui parle de sa famille avec une amie, et complète les phrases.

1. Ses parents sont ... .
2. Sa sœur a ... ans.
3. Son frère a ... ans et son demi-frère a ... ans.

**C** Invente une famille en choisissant six personnages célèbres ou de fiction. Présente cette famille à la classe. Deux élèves dessinent l'arbre généalogique sur le tableau. Tout est correct ?

Blake Lively est ma mère.

### Grammaire

p. 70

#### LES POSSESSIFS (1)

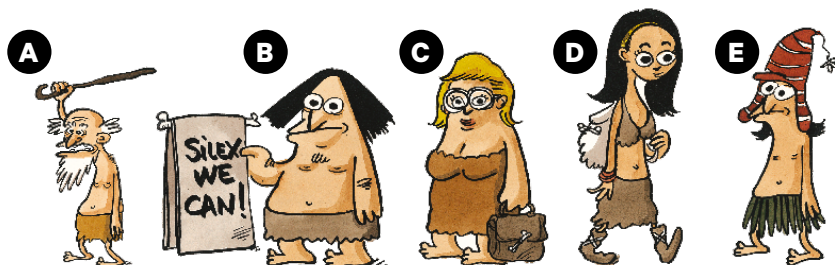
	Singulier		Pluriel	
	Masc.	Fém.	Masc.	Fém.
<b>1 possesseur</b>	mon père ton père son père	ma mère ta mère sa mère	mes parents tes parents ses parents	

**!** En français, les possessifs au singulier changent aussi en fonction du genre de ce qui est possédé: **mon** père; **ma** mère.

## 2. ELLE EST BLONDE

**A** Lis la description des personnages de la famille Dotcom, de la BD *Silex and the City*. Puis, associe chaque prénom au dessin qui correspond.

1. Il s'appelle Julius. Il a les cheveux blancs et une barbe.
2. Elle s'appelle Spam. Elle est blonde, ronde et elle porte des lunettes.
3. Elle s'appelle Web. Elle est grande, mince et brune, avec les cheveux longs.
4. Il s'appelle Blog. Il est gros et il a les cheveux noirs.
5. Il s'appelle Url. Il est petit et brun. Il a les cheveux longs et noirs.



**B** Cherche sur Internet trois de ces personnages de BD francophones. Décris-les physiquement.

Astérix

Tintin

Lucky Luke

les Schtroumpfs

Spirou

Titeuf

Obélix

Inspecteur Gadget

**C** Chacun(e) apporte en classe une photo d'un membre de sa famille. Le / La professeur(e) colle toutes les photos sur le tableau et les numérote. Chacun(e) décrit la personne de sa famille.

Elle s'appelle Mayte et c'est ma cousine. Elle a 24 ans.

Elle est brune et elle a les cheveux longs et raides.

### Lexique

p. 72

#### LA DESCRIPTION PHYSIQUE

Il / Elle est...



petit / petite



grand / grande



rond / ronde  
gros / grosse



mince

#### LES CHEVEUX

Il / Elle est...



blond / blonde



brun / brune



roux / rousse

Il / Elle a les cheveux  
longs / courts.



Il / Elle a les cheveux  
raides / frisés.



### MINI-PROJET 1

### Inventer un nouveau membre de la famille

1. En petits groupes, inventez un nouveau personnage de la famille Dotcom ou d'une autre famille de BD : un oncle, une tante, un cousin...
2. Imaginez son nom et décrivez-le physiquement.
3. Présentez-le à la classe.

Hispanix est le frère d'Obélix.  
Il est grand et mince...

Utiliser un logiciel pour  
créer des personnages.





## Leçon 2 ▶ Je parle des vêtements

### 3. JE METS UN JEAN

- A** Regarde les vêtements et lis les descriptions.  
Est-ce que tu comprends le sens de tous les mots en gras ?

#### MES IDÉES DE LOOKS

fêtes et soirées
été
printemps
hiver
famille
automne
collège



Un **jean**, un **débardeur**, un **pull**,  
des **boucles** d'oreilles et des **baskets**.



Une **veste**, un **pantalon**, un **polo**,  
un **sweat-shirt**, des **baskets**, des  
**lunettes de soleil** et une **ceinture**.



Une **robe** à fleurs, des **chaussures**,  
un **bracelet** et un **collier**.



Des **baskets**, un **short** et un **T-shirt**.



Un **jean**, une **chemise à carreaux**  
et des **chaussures**.



Une **jupe** à rayures, un **haut**,  
des **bottes** et un **sac**.

- B** Classe les vêtements de l'activité A selon ces catégories.  
Puis, ajoute deux autres mots dans chaque catégorie.

hauts    bas    accessoires    chaussures

- C** 👤 Quels vêtements de l'activité A ces personnes peuvent mettre dans chacune de ces situations ?

- Un garçon de ton âge, pour aller à l'anniversaire de sa meilleure amie. **Il peut mettre le jean, la chemise à carreaux...**
- Une fille de ton âge, pour aller à l'anniversaire de son meilleur ami.
- Un garçon de ton âge, pour aller courir avec ses amis au parc.
- Une fille de ton âge, pour aller au mariage de son grand frère.

- D** 👥 Pose ces questions à tes camarades. Comparez vos réponses. Qu'est-ce que tu mets normalement pour...

- une journée au collège ?
- aller à une fête le week-end ?
- aller faire du sport ?
- aller à un mariage ?

**Moi, pour une journée au collège, je mets toujours un pantalon et un pull.**

#### Grammaire p. 70

##### LE VERBE METTRE

Je	mets
Tu	mets
Il/Elle/On	met
Nous	mettons
Vous	mettez
Ils/Elles	mettent

#### Astuce



On apprend mieux le vocabulaire quand il nous concerne. Fais une liste de tes vêtements préférés ou que tu mets le plus souvent.

## 4. J'AIME BIEN SON STYLE!

- A** Regarde les photos de ces artistes québécoises et associe les phrases avec la photo qui correspond.



- Elle porte une jupe jaune et un haut noir.
- Elle porte des bottes noires.
- Elle porte une robe à manches courtes.
- Elle porte une ceinture noire.
- Elle porte une robe rose et un sac noir.
- Elle porte des chaussures noires.
- Elle porte des gants.

- B** 27 Gabrielle et Théo sont en train de regarder les photos de ces trois artistes québécoises. Écoute le dialogue et dis quel style chacun(e) préfère.

- C** Sur un petit papier, écris un vêtement porté par une personne de la classe, puis mélangez les papiers et retrouvez qui est la personne.

Il porte un T-shirt bleu.

C'est David!

Millie Bobby Brown



Créer un blog ou un magazine avec les textes de toute la classe.



### Lexique

p. 73

#### DÉCRIRE LE STYLE VESTIMENTAIRE

Il / Elle **porte** une robe / un pantalon / une veste...

**Ça me / te / lui... va bien.**

Il / Elle **est** très **élégant(e) / chic...**

Il / Elle **a un super style!**

### Grammaire

#### LES ADJECTIFS DE COULEUR

		Singulier	Pluriel
Masc.		vert	verts
		noir	noirs
		bleu	bleus
		blanc	blancs
Fém.		verte	vertes
		noire	noires
		bleue	bleues
		blanche	blanches
Masc.		jaune	jaunes
=		rose	roses
Fém.		beige	beiges

### MINI-PROJET 2

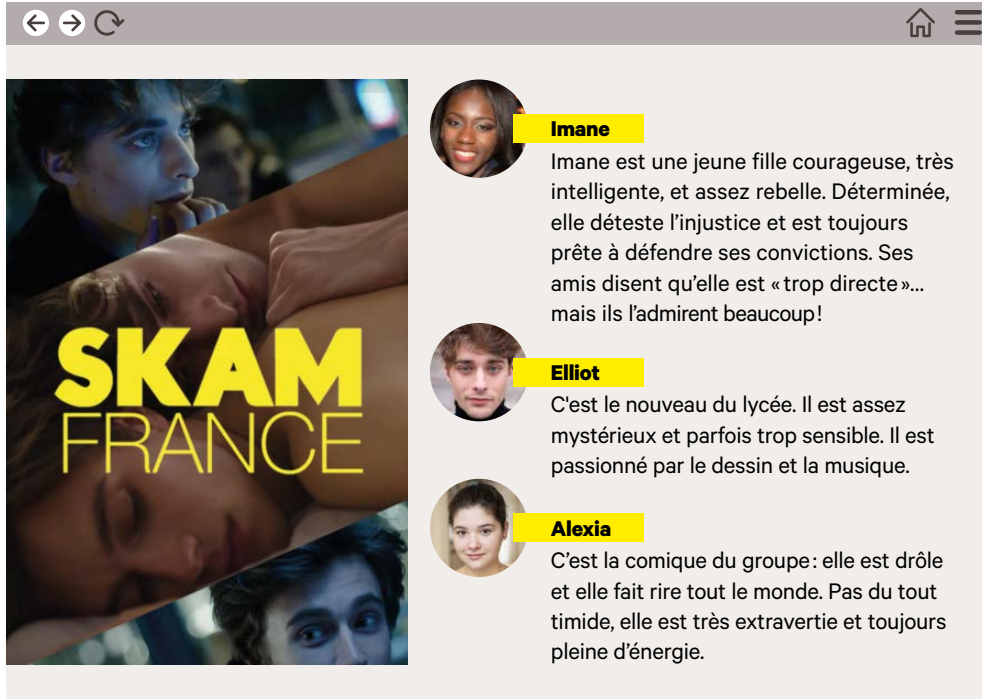
### Décrire un style vestimentaire

- Cherche sur Internet ou dans un magazine une photo d'une célébrité dont tu aimes le style.
- Écris un texte pour décrire les vêtements qu'elle porte sur la photo et explique pourquoi tu aimes ça.
- Lis les textes des autres élèves de la classe. Quels sont les styles que tu aimes le plus ?

## Leçon 3 ► Je parle du caractère des personnes

### 5. SKAM FRANCE

- A** Lis le texte et relève les mots qui décrivent la personnalité des personnages dans la série *SKAM France*. Classe-les dans le tableau.



**Imane**  
Imane est une jeune fille courageuse, très intelligente, et assez rebelle. Déterminée, elle déteste l'injustice et est toujours prête à défendre ses convictions. Ses amis disent qu'elle est « trop directe »... mais ils l'admirent beaucoup!

**Elliot**  
C'est le nouveau du lycée. Il est assez mystérieux et parfois trop sensible. Il est passionné par le dessin et la musique.

**Alexia**  
C'est la comique du groupe: elle est drôle et elle fait rire tout le monde. Pas du tout timide, elle est très extravertie et toujours pleine d'énergie.

#### Astuce



Pour comprendre le sens des mots, aide-toi des autres langues que tu connais.

Qualités	Défauts
courageuse	

- B** 🗣️ Quelle est ta série préférée et qui est ton personnage préféré? Présente-le à tes camarades et décris son caractère avec ses qualités et ses défauts.

Ma série préférée est *Riverdale*. J'aime bien Betty. Elle est...

- C** 🎲 Quelles sont tes qualités? Prends un papier et note-les sur la partie de gauche. Plie le papier en deux et fais remplir l'autre côté à ton / ta voisin(e). Ouvre et compare!

#### Mes qualités

sincère  
généreuse  
active

#### Les qualités de Noa

indépendante  
créative  
drôle

- D** Mettez en commun les adjectifs que vous avez écrits pour l'activité C et faites une affiche avec les adjectifs de caractère de votre classe.

#### Grammaire p. 70

##### LE GENRE DES ADJECTIFS

Masculin	Féminin
intelligent	intelligente
déterminé	déterminée
courageux	courageuse
	rebelle
	égoïste
	drôle
	timide
	sensible

#### Grammaire p. 71

##### LES ADVERBES D'INTENSITÉ

Il/Elle est **un peu** timide. ↑ -  
**assez** timide.  
**très** timide.  
**trop** timide. ↓ +  
 Il/Elle n'est **pas du tout** timide.



## 6. QU'EST-CE QUE TU PRÉFÈRES DANS LA SÉRIE ?

**A** Regarde le document. De quel type de texte est-ce qu'il s'agit ?

une lettre

une interview

un e-mail

INTERVIEW

### Assa Sylla



**Assa Sylla** est une actrice française qui joue Imane dans la série *SKAM France*.

Filmographie :  
*Bande de filles, Lola Pater, Le Dernier Mercenaire.*

#### Comment est ton personnage ?

Imane est très intelligente, dynamique, et toujours fidèle à ses amis. Parfois, elle est un peu rebelle et elle s'énerve trop vite...

#### Pourquoi est-elle rebelle ?

Parce qu'elle n'aime pas les situations injustes ! Elle n'est pas timide, alors elle prend la parole !

#### Est-ce que tu as des points communs avec Imane ?

Oui ! Nous sommes toutes les deux très directes, un peu trop « cash » ! Je suis aussi assez sensible, comme Imane.

#### Qu'est-ce que tu préfères dans la série *SKAM France* ?

Elle est très réaliste, c'est une bonne description de l'adolescence.

Grammaire

p. 71

#### POSER DES QUESTIONS

- **Comment est** Imane ?
  - Elle est intelligente et très fidèle.
- **Pourquoi** elle prend toujours la parole ?
  - Parce qu'elle n'est pas timide.
- **Est-ce que** tu aimes ton personnage ?
  - Oui.
- **Qu'est-ce que** tu aimes le plus dans ton personnage ?
  - J'aime bien son dynamisme.

**B** Lis l'interview. Trouve les adjectifs de caractère qu'on peut associer à ces descriptions.

1. Elle n'abandonne pas les autres.
2. Elle dit clairement ce qu'elle pense.
3. Elle a beaucoup d'énergie.

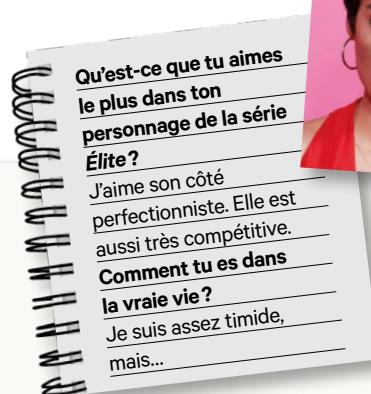
**C** Est-ce que tu ressembles à Imane ? En quoi ?  
Tu connais des personnes qui lui ressemblent ?

#### MINI-PROJET 3

#### Interview avec un personnage de série

1. À deux, choisissez un personnage d'une série que vous aimez bien.
2. Préparez une interview pour mieux connaître ce personnage : écrivez quatre questions.
3. Imaginez ses réponses.

Carla Díaz



**Publier l'interview sur le réseau social de la classe.**



## A. LES POSSESSIFS (1)

Les adjectifs possessifs expriment un lien d'appartenance. Ils changent de forme en fonction du possesseur, du genre et du nombre de ce qui est possédé.

	SINGULIER		PLURIEL	
	MASCULIN	FÉMININ	MASCULIN	FÉMININ
1 possesseur	<b>mon</b> frère	<b>ma</b> sœur	<b>mes</b> frères	<b>mes</b> sœurs
	<b>ton</b> frère	<b>ta</b> sœur	<b>tes</b> frères	<b>tes</b> sœurs
	<b>son</b> frère	<b>sa</b> sœur	<b>ses</b> frères	<b>ses</b> sœurs



Devant un nom féminin commençant par une voyelle ou un **h** muet: **ma, ta, sa** → **mon, ton, son**.

**Mon** ami Dario est portugais et **mon** amie Valérie est belge.

## PHONÉTIQUE

🔊 28 Écoute et répète les mots.

- [ɛ̃] comme dans *cousin*: parrain, chien, Tintin
- [ɔ̃] comme dans *mon*: ton, son, oncle, marron
- [ɑ̃] comme dans *parents*: enfants, blanc, manteau

1 Remplace les mots en gras par un possessif, comme dans l'exemple.

- le chien **de mon père** → *son* chien
- le chien **de ma mère**
- la sœur **de mon père**
- la sœur **de ma mère**
- les chiens **de mon père**
- les sœurs **de ma mère**

## B. LE GENRE ET LE NOMBRE DES ADJECTIFS

L'adjectif qualificatif s'accorde en genre et en nombre avec le mot qu'il qualifie.

IL EST...	ELLE EST...	ILS SONT...	ELLES SONT...
timide	timide	timides	timides
petit blond	petite blonde	petits blonds	petites blondes
rêveur	rêveuse	rêveurs	rêveuses
courageux	courageuse	courageux	courageuses
sportif	sportive	sportifs	sportives
manipulateur	manipulatrice	manipulateurs	manipulatrices

2 Réécris le texte en remplaçant *elle* par *il*, puis par *elles*. Fais les transformations nécessaires.

Elle est gentille et très généreuse. Elle est féministe, courageuse et elle défend ses idées! Mais elle est parfois un peu prétentieuse: elle pense que ses idées sont les meilleures...

## C. LES VERBES PORTER ET METTRE

	PORTER	METTRE
Je	porte	mets
Tu	portes	mets
Il/Elle/On	porte	met
Nous	portons	mettons
Vous	portez	mettez
Ils/Elles	portent	mettent

- **Mettre un vêtement** = s'habiller  
*Je mets mon manteau et mes bottes pour sortir.*
- **Porter un vêtement** = résultat de l'action de s'habiller  
*Aujourd'hui, il porte un pantalon beige et des chaussures en cuir.*

### D. LES ADJECTIFS DE COULEUR

- La majorité des adjectifs de couleur s'accordent en genre et en nombre avec le mot qu'ils qualifient : **jaune, vert, bleu, blanc, noir, rouge, violet.**

Ses **yeux** sont **verts**.

Sa **chemise** est **verte**.

- Les couleurs **marron** et **orange**, et les mots composés (**vert clair, bleu foncé...**) sont invariables.

Mes **bottes** sont **marron**.

J'adore les **jupes** **bleu foncé**.

- 3 Regarde les photos et complète les descriptions avec les adjectifs de couleur qui conviennent. Accorde les adjectifs si nécessaire.



a. une jupe

...



b. un short

...



c. des chaussures

...



d. une robe

...



e. des bottes

...



f. un sac

...



g. un débardeur

...



h. un pull

...

### E. LES ADVERBES D'INTENSITÉ

Pour indiquer le degré d'intensité d'un adjectif qualificatif, on utilise :

**pas du tout**

**un peu**

**assez**

**très**

**trop**

0

1

2

3

4

5

6

7

8

9

10

Je suis **un peu** timide.

Je ne suis **pas du tout** prétentieux.

- 4 Écris des phrases pour décrire ton caractère en utilisant les adverbes d'intensité.

Je ne suis pas du tout bavard.

### F. POSER DES QUESTIONS : QU'EST-CE QUE, POURQUOI, COMMENT, EST-CE QUE

Poser une question globale (à laquelle on répond par **oui** ou **non**) :

- Tu aimes les séries ?  
= **Est-ce que** tu aimes les séries ?
- Oui, j'adore ça.

Poser une question partielle sur...

- l'objet : **qu'est-ce que / qu'**
- Qu'est-ce qu'il** porte ?
- Un costume.

- le caractère de la personne, la description physique : **comment**
- Comment** est ta sœur ?
- Elle est grande, sportive et drôle.
- la cause : **pourquoi**
- Pourquoi** tu aimes la série *Skam France* ?
- Parce qu'elle est réaliste.

- 5 Complète les questions.

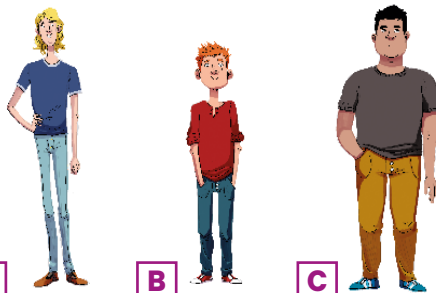
- a. • ... elle préfère comme musique ?  
◦ Sa musique préférée, c'est le hard rock.
- b. • ... est Lucie ?  
◦ Elle est un peu solitaire mais très drôle.
- c. • ... elle aime sortir ?  
◦ Oui, elle aime beaucoup aller à des concerts.
- d. • ... elle s'habille toujours en noir ?  
◦ Parce qu'elle adore le style gothique.



## 1. La description physique

**A** Associe les descriptions aux personnages correspondants, puis complète-les.

1. Il est grand et mince. Il a les cheveux ... et ... .
2. Il est grand et un peu rond. Il a les cheveux ... et ... .
3. Il est petit et mince. Il a les cheveux ... et ... .



## 2. Les membres de la famille

**B** Résous les énigmes.

ton grand-père oncle

ta cousin grand-mère

1. Le fils de ta tante est ... .
2. Le père de ta mère est ... .
3. Le frère de ton père est ... .
4. La mère de ton père est ... .

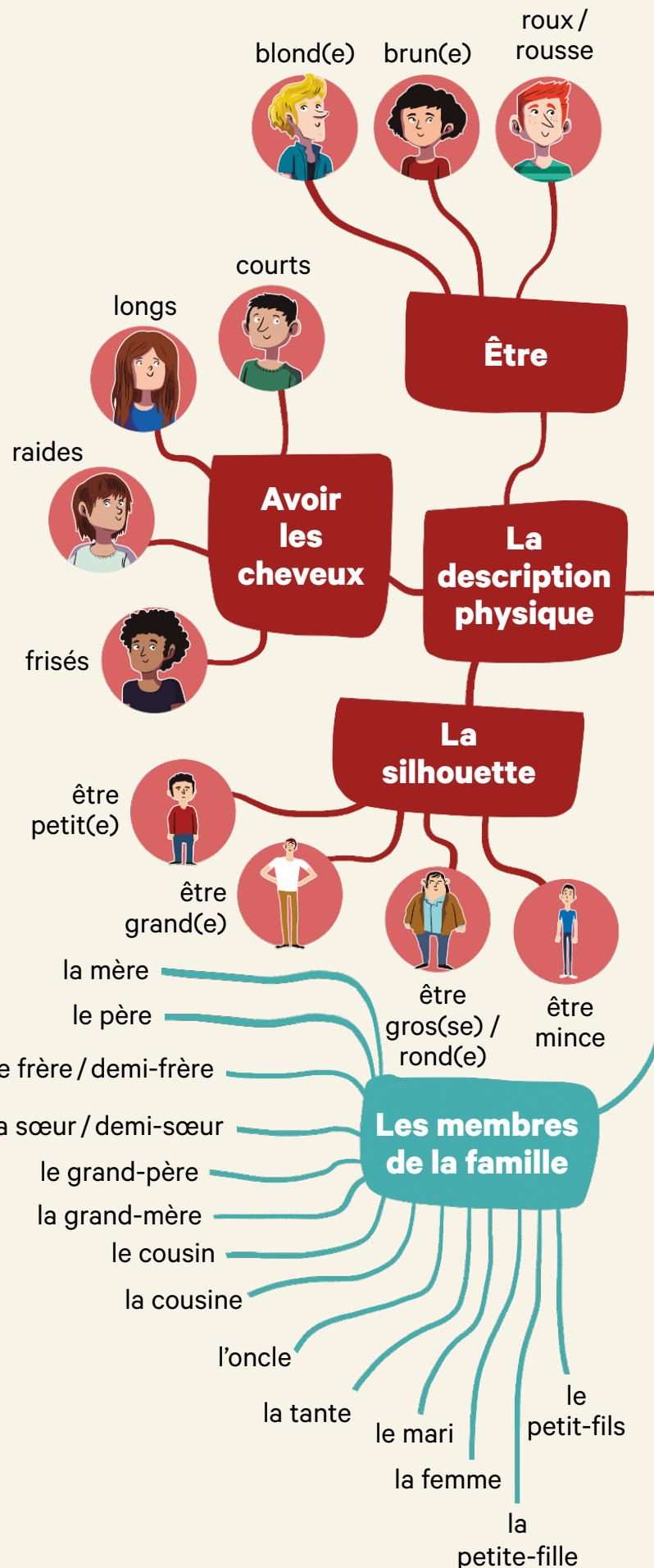
## 3. Les adjectifs de caractère

**C** Complète les phrases avec des adjectifs.

1. • Ton père aime beaucoup parler.
  - Oui, il est très ...!
2. • Martin est sympa, mais il est un peu ... .
  - Oui, il déteste partager.
3. • Mon frère a peur de parler en public.
  - Oui, il est un peu ... , non ?
4. • Ta sœur est très ...!
  - Oui, elle me fait toujours rire!

## 4. Crée ta carte mentale

**D** Écris les mots que tu veux retenir de cette unité et ajoute des photos et des dessins.



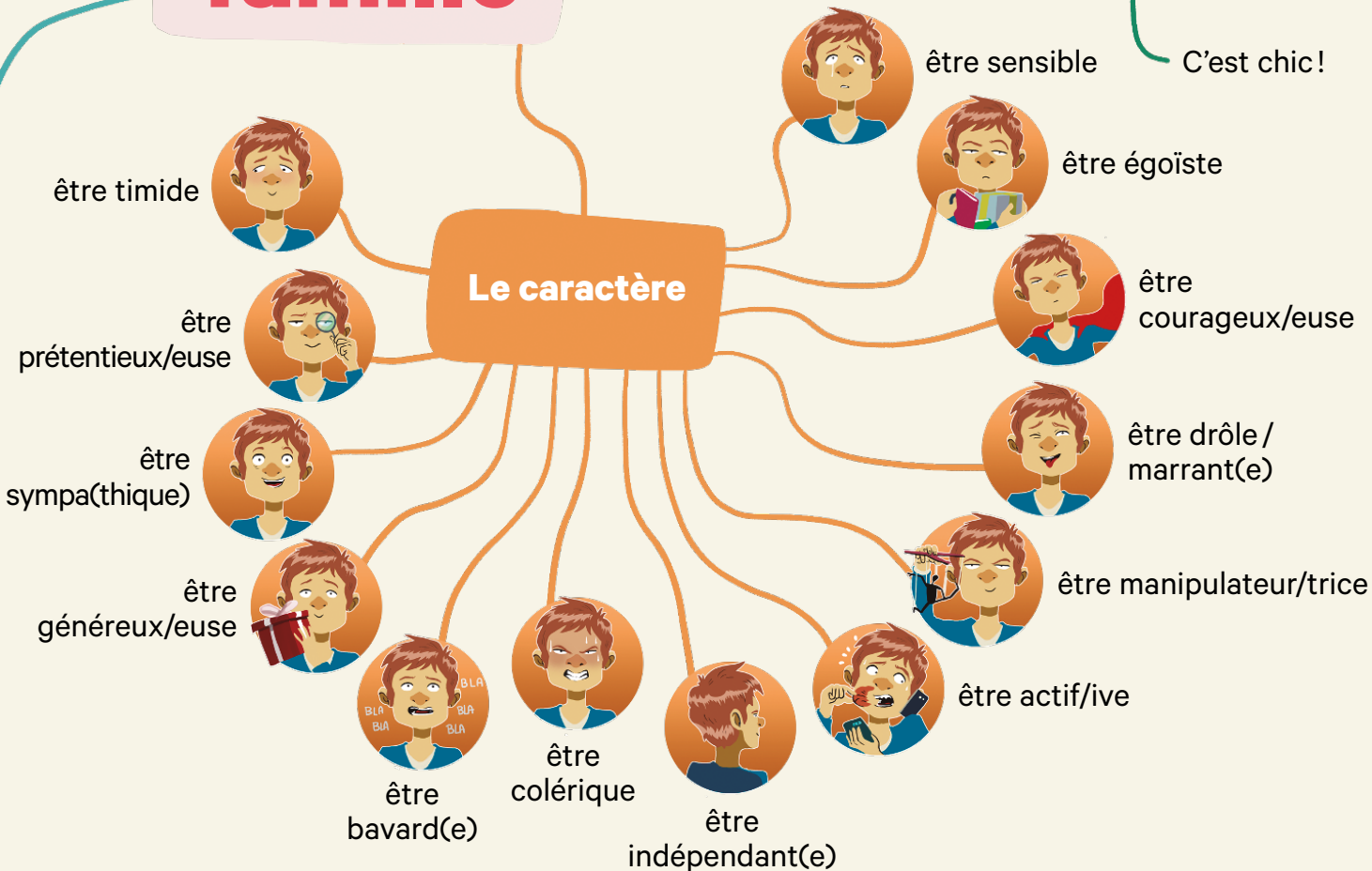


**Ma famille**

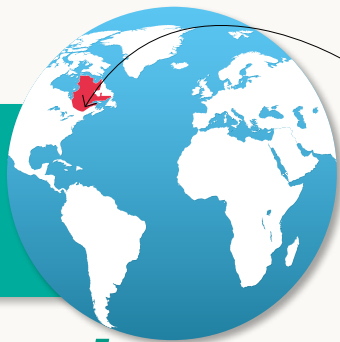
**Décrire le style vestimentaire**

- Il / Elle porte une chemise à carreaux.
- Je porte un T-shirt noir.
- Ça me / te / lui... va bien!
- Tu es très élégant(e)!
- C'est chic!

**Le caractère**



# Fenêtre sur



Montréal,  
Canada

## La série de BD *Paul*



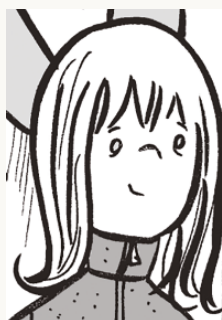
par **Victor**,  
12 ans, Montréal,  
Canada

### La famille de Paul

La femme de Paul s'appelle Lucie. Elle adore dessiner et elle a beaucoup d'humour. Paul et Lucie ont une fille adolescente, Rose. Elle joue beaucoup avec ses cousins de Québec.

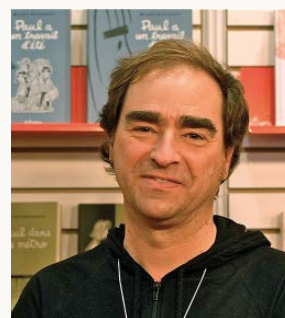


Lucie, la femme  
de Paul

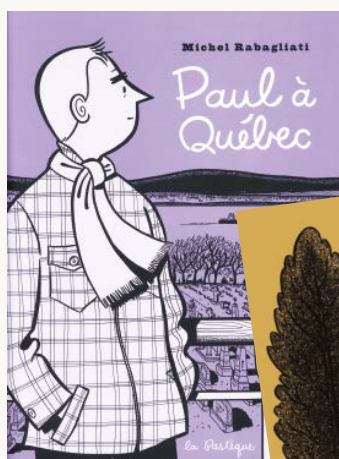


Rose, la fille  
de Paul

Paul est un personnage de bande dessinée créé par Michel Rabagliati. Il habite à Montréal, au Québec, la province francophone du Canada. C'est une œuvre autobiographique: Paul est Michel et, dans ces BD, il nous raconte sa vie, des moments de son enfance et son adolescence, la rencontre avec sa femme, ses enfants...



Michel Rabagliati



## QUESTIONNAIRE CULTUREL

### Montréal

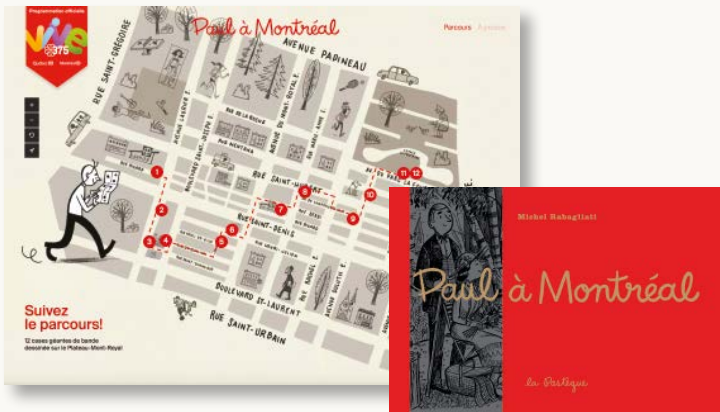
- ▶ Montréal est:
  - a. la capitale du Canada.
  - b. la 2<sup>e</sup> ville du Canada.
  - c. une région du Canada.
- ▶ Qu'est-ce que le Plateau-Mont-Royal ?
- ▶ Dis le nom d'une chanteuse canadienne née à Montréal. Ces dessins peuvent t'aider.





## Le parcours Paul à Montréal

En 2017, pour le 375<sup>e</sup> anniversaire de la ville de Montréal, douze images géantes de la bande dessinée *Paul* sont installées dans le Plateau-Mont-Royal, le quartier branché de Montréal. Elles racontent l'histoire de Montréal. L'ouvrage *Paul à Montréal* regroupe l'ensemble des planches ainsi que plusieurs pages d'anecdotes sur la ville.

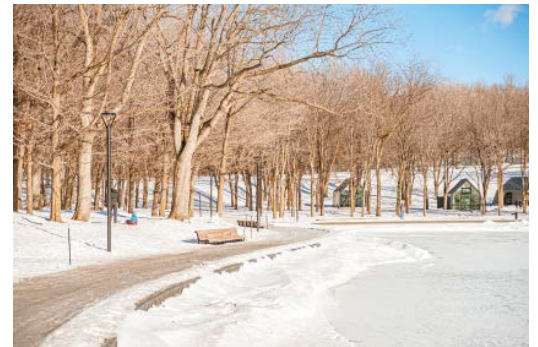


### LE SAIS-TU ?

Le Plateau-Mont-Royal est un quartier très sympa, qui a beaucoup de charme. Beaucoup d'écrivains et de peintres y vivent.



- A** Comment est Paul ? Décris-le physiquement et explique comment il est habillé sur les couvertures des BD. [Sur cette couverture, il porte...](#)
- B** Décris la femme et la fille de Paul.
- C** Pourquoi *Paul* est une œuvre autobiographique ?
- D** Regarde cette photo du parc du Mont-Royal. Comment tu dois t'habiller pour y aller ?



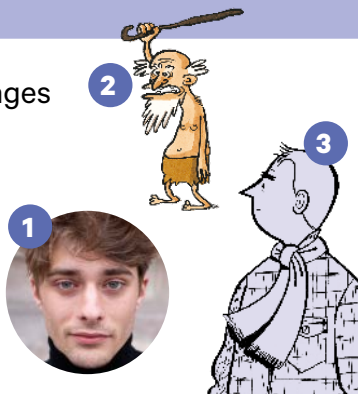
### JOURNALISTE EN HERBE

Présente un personnage de fiction et décris son contexte (la région, la ville ou le quartier où il habite, son entourage, etc.).

### BD et séries

- ▶ Associe ces personnages à la série à laquelle ils appartiennent.

- a. *Paul*
- b. *Silex and the City*
- c. *Skam France*



### Les vêtements

- ▶ Tu reconnais ces vêtements ?



**Créer un personnage de BD et son univers.**

1. En groupes, créez votre personnage et quelques membres de sa famille. Notez vos idées.

Pour chaque personnage :

- prénom, nom, âge, endroit où il habite ;
- apparence physique ;
- style vestimentaire ;
- caractère.

2. Dessinez les personnages et décrivez-les en quelques lignes. Vous pouvez les présenter sur une page de magazine ou un blog.

Utiliser un logiciel pour créer des personnages de BD. 



Voici la famille de Zoé Toubleu!

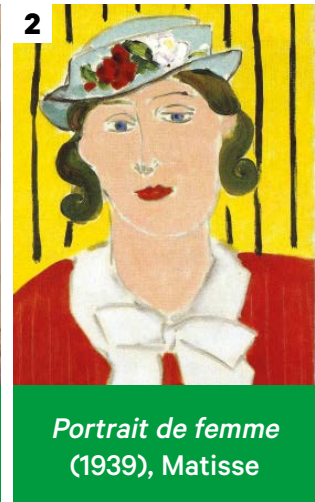
Sa grand-mère, Loulou, a les cheveux blancs et porte des lunettes. Elle adore la photographie. Ses parents sont Lili et Fifi. Lili, la mère, est blonde et aime beaucoup lire. Fifi, le père, a les cheveux verts et il est musicien. Zoé a deux frères : Titi et Ari. Titi et Zoé adorent le sport, surtout le base-ball. Ils portent une casquette blanche et rouge. Zoé a un T-shirt blanc et rouge aussi. Ari est comme son père et adore la musique. Il a les cheveux longs et porte un T-shirt noir.

## La peinture moderne et le fauvisme

Le fauvisme est un courant artistique né en France au début du xx<sup>e</sup> siècle. Son principal précurseur est Henri Matisse. Les tableaux fauvistes se caractérisent par leurs couleurs pures et voyantes. Il n'y a pas de nuance, ni de recherche de dégradés.

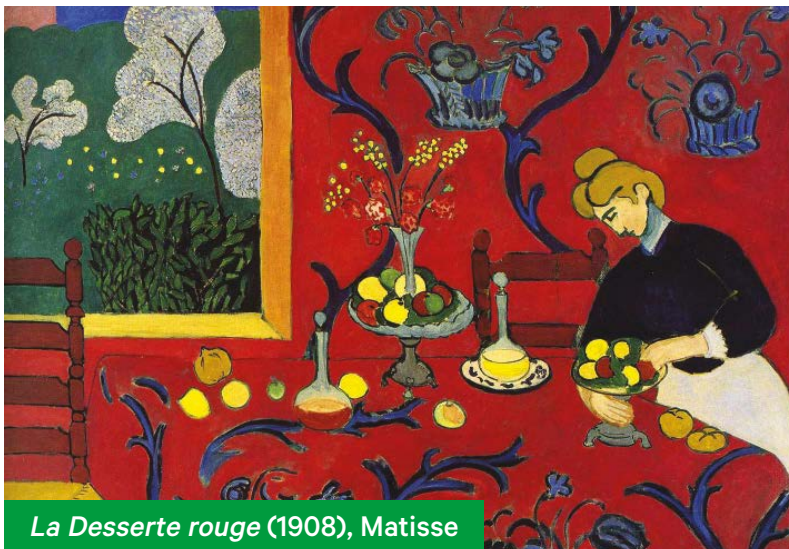
**A** Observe ces deux portraits et décris-les.

1. Décris les deux femmes.  
Quels vêtements elles portent ?
2. Comment est-ce que tu imagines leur caractère ?



**B** Pour chacun des tableaux de l'activité A, indique les couleurs dominantes.

**C** Observe le tableau. De quelle couleur sont les objets que tu vois ?



**D** Réalise une nature morte. Suis ces étapes.

1. Décide de la couleur dominante de ton tableau ou dessin. Cette couleur représentera le fond de ton tableau, mais aussi la couleur dominante de tes objets.
2. Découpe un motif d'un tableau de Matisse que tu aimes bien et colle-le.
3. Découpe des objets ou motifs dans un magazine et utilise-les pour ton tableau.
4. Complète ton collage avec des crayons de couleur ou de la peinture.
5. Donne un titre à ta nature morte.